

**1 Koblýka hnědá**  
(*Decticus verrucivorus*)



Koblýka hnědá patří mezi největší koblýky s mohutnými kusadly. Samci dorůstají 25 až 34 mm, samičky 27 až 42 mm. Barva těla je velmi variabilní, nejčastěji jde o kombinaci zelené, šedé a hnědé barvy. Žije v malém množství na podmáčených loukách s nízkou vegetací, na vlhkých mýtinách, na okrajích lesů. Dospělí jedinci žijí od června do září. Koblýka hnědá je dravá, všežravá – loví hmyz a jeho larvy, ale pochutná si i na šťavnatých rostlinách, např. listech pampelišky. Při vyrušení dokáže popolétnout 3–4 m. Její latinské jméno bylo odvozeno od slov *verruca* = bradavice a *voro* = požíratí. Traduje se totiž, že ve středověku byla tato koblýka používána k vykusování bradavic, kdy poté ránu vypálily její žaludeční šťávy.

**2 Tiplice obrovská**  
(*Tipula maxima*)



Tiplice obrovská je největším druhem čeledi tiplicovitých. Tento až hrůzostrašně vyhlížející dvoukřídý hmyz připomíná obrovského komára, je ale zcela neškodná, nemá vyvinuté bodací ústrojí. Těžce a neobratně létající tiplice dosahují velikosti až 4 cm. Na protáhlém, článkovitém těle mají celkem 3 páry křehkých nohou. Na úzkých, ale dlouhých křídlech hnědé až černé barvy mají pravidelnou bílou kresbu. Dospělí jedinci se živí převážně rostlinným nektarem a žijí na vlhkých loukách a kolem potoků.

**3 Moucha domácí**  
(*Musca domestica*)



Moucha domácí je považována za škůdce, který může svými výkaly přenášet různé nemoci. Má jeden pár blanitých křídel. Dorůstá délky 6–12 mm. Má šedivě zbarvenou hruď a na zadečku čtyři podélné tmavé čáry. Celé tělo má pokryté chlupy. Samice bývají větší než samci a mají také dále od sebe umístěné červeně zbarvené složené oči. V letu může moucha domácí dosáhnout rychlosti až 8 km/h.

**4 Mravenec horský**  
(*Manica rubida*)



Mravenec horský dorůstá 5 až 9 mm délky. Charakteristickou je jeho rezavohnědé až červené zbarvení. Kromě kusadel má i jedové žihadlo, bodnutí je bolestivé i pro člověka. Žije především na slunných horských stráních a loukách. Hnízdo si staví pod kameny nebo pod zemí, nad zemí pak bývá kráterovitý val, kryjící četné vchody.

**5 Kněžice páskovaná**  
(*Graphosoma lineatum*)



Kněžice páskovaná je hojně rozšířená ploštice s nezaměnitelným vzhledem. Běžně dorůstá 10 mm. Na svém širokém těle červeného zbarvení má 6 podélných černých pruhů. Na trojúhelníkovité hlavě s vystouplými očima a dlouhými černými tykadly má 2 černé pruhy.

Kněžice je všežravá, ale živí se především rostlinami. Žije především na slunných a teplých loukách a pasekách v podhůří, nejlépe na vápencovém podloží. Při ohrožení vypouští nepříjemně páchnoucí výměšek. Páření kněžic předchází rituální zasnubní tanec.

**6 Vosa obecná**  
(*Vespa vulgaris*)



Vosa obecná má typické vosí zbarvení, žluto-černou kresbu po celém štíhlém těle. Samice dorůstají 11 až 14 mm, samci 13 až 17 mm a královna 16 až 19 mm. Žihadlo má na konci zadečku. Při ohrožení dokáže samice bolestivě bodnout. Na rozdíl od včely medonosné nemá vosí žihadlo zpětné háčky, bodnutí tedy přežije a může žihadlo použít znovu. Vosa obecná se vyskytuje v oblastech od podhůří až po horské oblasti; na loukách, březích řek, zahradách i púkách. Hnízdo si nejčastěji staví ve vhodných dutinách v podzemí nebo v dutých stromech, stavbách či ptačích budkách. Vosa obecná je výborný letec.

**7 Škvor obecný**  
(*Forficula auricularia*)



Škvor obecný je hmyz s protáhlým tělem a dvěma silnými klíškovitými štěty na zadečku, které slouží k obraně a především si jimi pomáhá při rozbalování a skládání křídel. Má lesklé rezavohnědé tělo bez chloupků o velikosti 10–16 mm. Přední pár křídel je přeměněn v kožovité krytky, které chrání a zakrývají velká oválná blanitá křídla, jež jsou složena. Létá však jen velmi zřídka. Škvor je

noční tvor, přes den se ukrývá pod kameny, kůrou stromů, na vlhkých místech spíše v podhůří. Je to všežravec, živí se rostlinami, spadlým ovocem, ale i houbami nebo menším hmyzem.

**8 Babočka kopřivová**



(*Aglais urticae*)  
Babočka kopřivová patří

k nejhojněji se vyskytujícím denním motýlům v ČR, bývá prvním jarním motýlem. Má výrazné oranžovo-hnědé zbarvení, u špičky předních křídel má bílou skvrnku a na zubatých okrajích křídel v tmavém lemu má řadu modrých skvrn. Rub křídel má hnědou barvu, podobnou kůře stromů. Rozpětí křídel dosahuje 44 až 50 mm. Dospělí jedinci se živí nektarem z rostlin. Samičky kladou zeleně zbarvená vajíčka na spodní stranu kopřivy dvoudomé. Černě zbarvené housenky se žlutými podélnými

přerušovanými pruhy se pak líhnou poprvé v květnu a červnu, podruhé v červenci a srpnu. Babočka kopřivová se hojně vyskytuje od podhůří až po hřebeny Krkonoš. Na loukách, okrajích lesů a mýtin je k vidění od května do října. Přezimuje pospolitě v jeskyních, dutých stromech, na púkách. Hromadné stěhování motýlů do lidského příbytku bylo před lety při prudké změně počasí pozorováno na Luční boudě.



# HMYZ

## Jednoduchý klíč k určování



**HMYZ – Jednoduchý klíč k určování**  
Vydala Správa Krkonošského národního parku v roce 2015

Text: © Jakub Opršal  
Ilustrace: © Věra Ničová  
Grafická úprava: © 2123design s.r.o.

© 2015, Správa Krkonošského národního parku, Dobrovského 3, 54301 Vrchlabí

Vytištěno na recyklovaném papíře.



602 448 338 nebo 1210  
(+48) 985 nebo 601 100 300  
HORSKÁ SLUŽBA (CZ) / GOPR (PL)



SPRÁVA KRKONOŠSKÉHO NÁRODNÍHO PARKU

www.krnap.cz







## Klíč k určování hmyzu

Louky, pole, meze i mokřady jsou nedílnou součástí krajiny. A právě louka jako mozaika barevných lučních květů představuje pastvu pro lidské oko. Odlišně to vnímají bezobratlí živočichové, kterým poskytují louky prostor k životu. To je dáno tím, že schopnost vnímání barev hmyzu je oproti lidskému posunuta do ultrafialové části spektra světla. Odlišná jsou i jiná velikostní měřítka a celkově odlišná perspektiva pohledu – člověk přece jen při pohledu shora vnímá porosty trav, bylinek a dalších rostlin úplně jinak, než v nich žijící a před očima dravců se schovávající tvorečkové z říše hmyzu. Pro lidi je to zcela neznámý svět. Louka tak představuje skutečný koncert barev, tvarů a také zvuků.

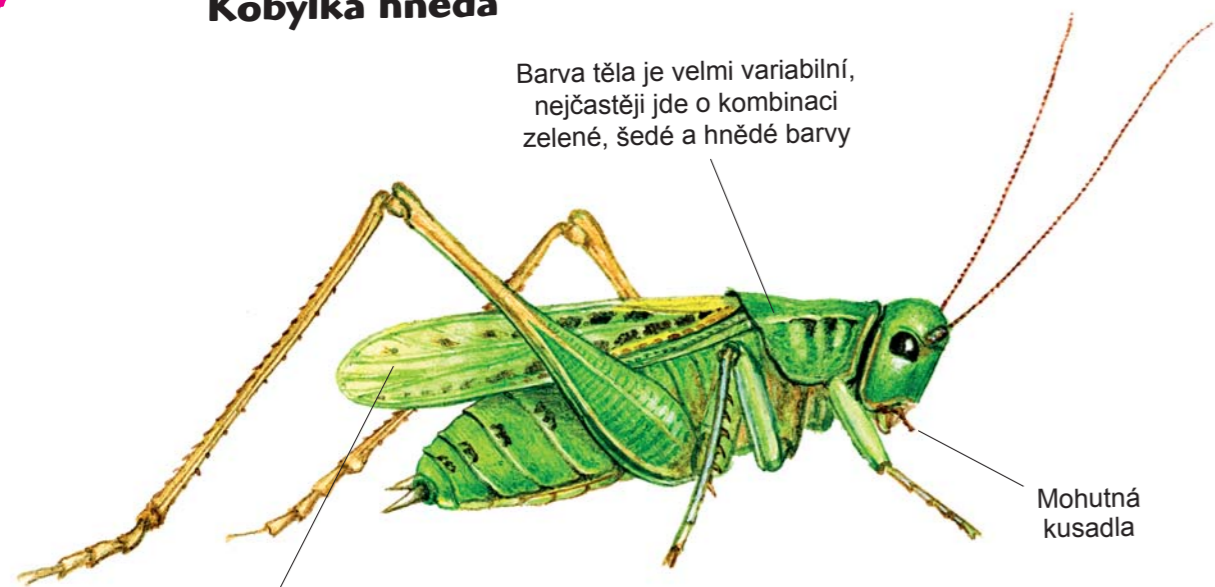
Louky a pastviny vytvářejí typický ráz krajiny. Velkému množství živočichů poskytují potravu – mouchy, motýli a brouci si pochutnají na pylu a nektaru z květů, housenky se živí listy, larvy mnoha dvoukřídlých, blanokřídlých a brouků konzumují stonky a kořeny rostlin. Dravci si ukořistí potravu na květech nebo ji chytí do pavučin umístěných mezi rostlinami. Neposekané travní porosty a trsy nespasené hospodářskými zvířaty se stávají úkrytem, kde pod listy a na trsech rostlin či v hrabance někteří i přezimují. Všichni bezobratlí živočichové jsou tu ale také součástí celkové rovnováhy, opylují rostliny, loví menší živočichy a sami se stávají potravou pro jiné.

Co všechno bzučí, létá, skáče a leze na loukách, tento určovací klíč pojmut nemohl. V něm vám představíme jen ty nejvýznamnější zástupce skupiny hmyzu. Nezapomeňte se cestou kolem luk a polí pozorně dívat i naslouchat a nahlédněte do magického světa, kterému vládne právě hmyz.

1

### Kobylka hnědá

Barva těla je velmi variabilní, nejčastěji jde o kombinaci zelené, šedé a hnědé barvy



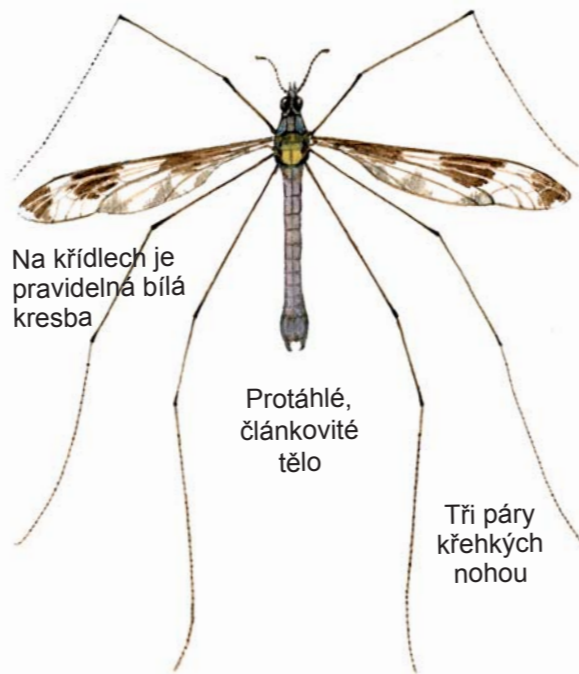
Mohutná kusadla

Díky křídům dokáže při vyrušení popoletnout 3–4 m

2

### Tiplice obrovská

Úzká, ale dlouhá křídla hnědé až černé barvy dosahují velikosti až 4 cm



Na křídlech je pravidelná bílá kresba

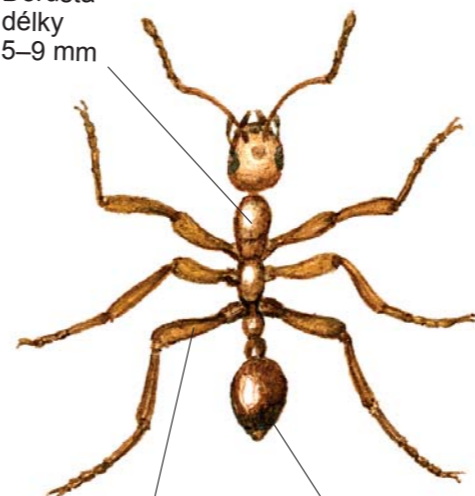
Protáhlé, článkovité tělo

Tři páry křehkých nohou

3

### Mravenec horský

Dorůstá délky 5–9 mm



Rezavohnědé až červené zbarvení

Jedové žihadlo, jehož bodnutí je bolestivé i pro člověka

6

### Vosa obecná

Samice dorůstají 11 až 14 mm, samci 13 až 17 mm

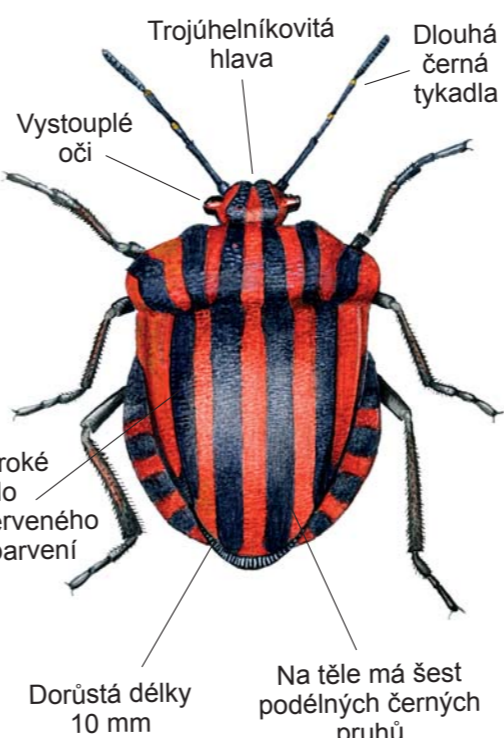


Pro vosu je charakteristická žluto-černá kresba po celém štíhlém těle.

Žihadlo má na konci zadečku

5

### Kněžice páskovaná



Široké tělo červeného zbarvení

Dorůstá délky 10 mm

Na těle má šest podélných černých pruhů

Vystouplé oči

Trojúhelníková hlava

Dlouhá černá tykadla

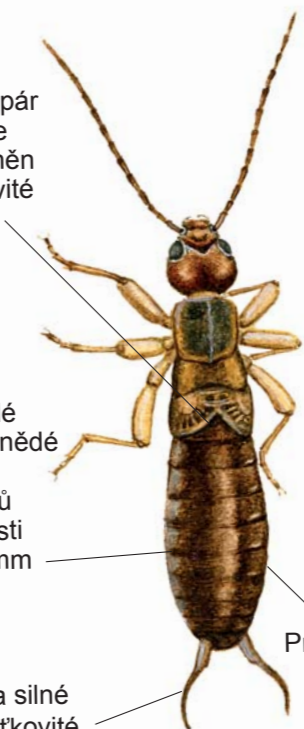
7

### Škvor obecný

Přední pár křídel je přeměněn v kožovité krytky

Má lesklé rezavohnědé tělo bez chloupků o velikosti 10–16 mm

Dva silné klíšťkovité štěty na zadečku



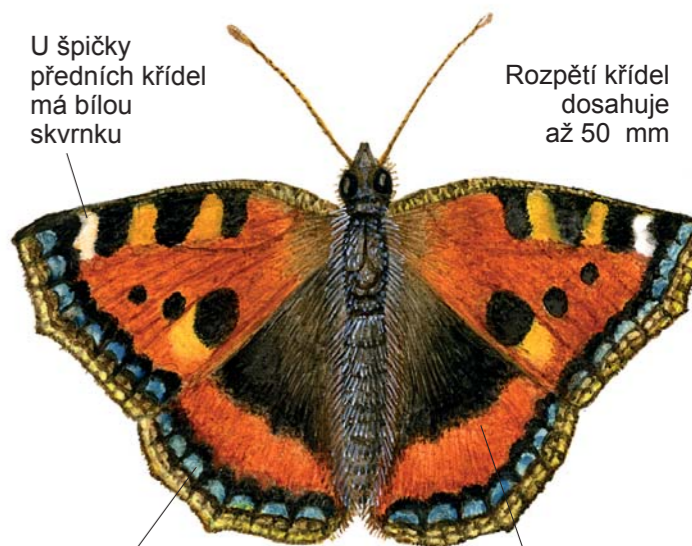
Protáhlé tělo

8

### Babočka kopřivová

U špičky předních křídel má bílou skvrnku

Na zubatých okrajích křídel v tmavém lemu má řadu modrých skvrn



Rozpětí křídel dosahuje až 50 mm

Výrazné oranžovo-hnědé zbarvení